

Introduction

Les Observatoires Régionaux du Pneumocoque (ORP) suivent depuis 20 ans l'évolution de la résistance aux antibiotiques et des sérogroupes du pneumocoque. Les 22 ORP couvrent toute la France et travaillent selon un protocole commun. L'ORP Limousin est constitué de 1 CHU, 4 CH et 8 laboratoires privés répartis sur les 3 départements du Limousin (Corrèze, Creuse, Haute-Vienne).

Matériel et Méthodes

Tous les 2 ans, la sensibilité et le sérogroupage des souches de *Streptococcus pneumoniae* isolées de liquides céphalorachidiens (LCR), de liquides pleuraux (LP), d'hémoculture (HEM), de pus d'oreille (PUO) et de prélèvements respiratoires (RESP) sont réalisés. Les CMI de la pénicilline (PEN), de l'amoxicilline (AMX) et du céfotaxime (CTX) ont été déterminées par dilution en milieu gélosé selon les recommandations du CA-SFM. La sensibilité aux autres antibiotiques (érythromycine (E), triméthoprime-sulfaméthoxazole (SXT), pristinaïmycine) a été étudiée par diffusion en gélose ou Vitek (bioMérieux). Le sérotype a été déterminé par agglutination avec des particules de latex sensibilisées avec des antisérums spécifiques des sérogroupes 1, 3, 4, 5, 6, 8, 9, 10, 12, 14, 15, 18, 19 et 23 (Statens Serum Institute).

Résultats

Figure 1: Nombre de souches isolées en Limousin

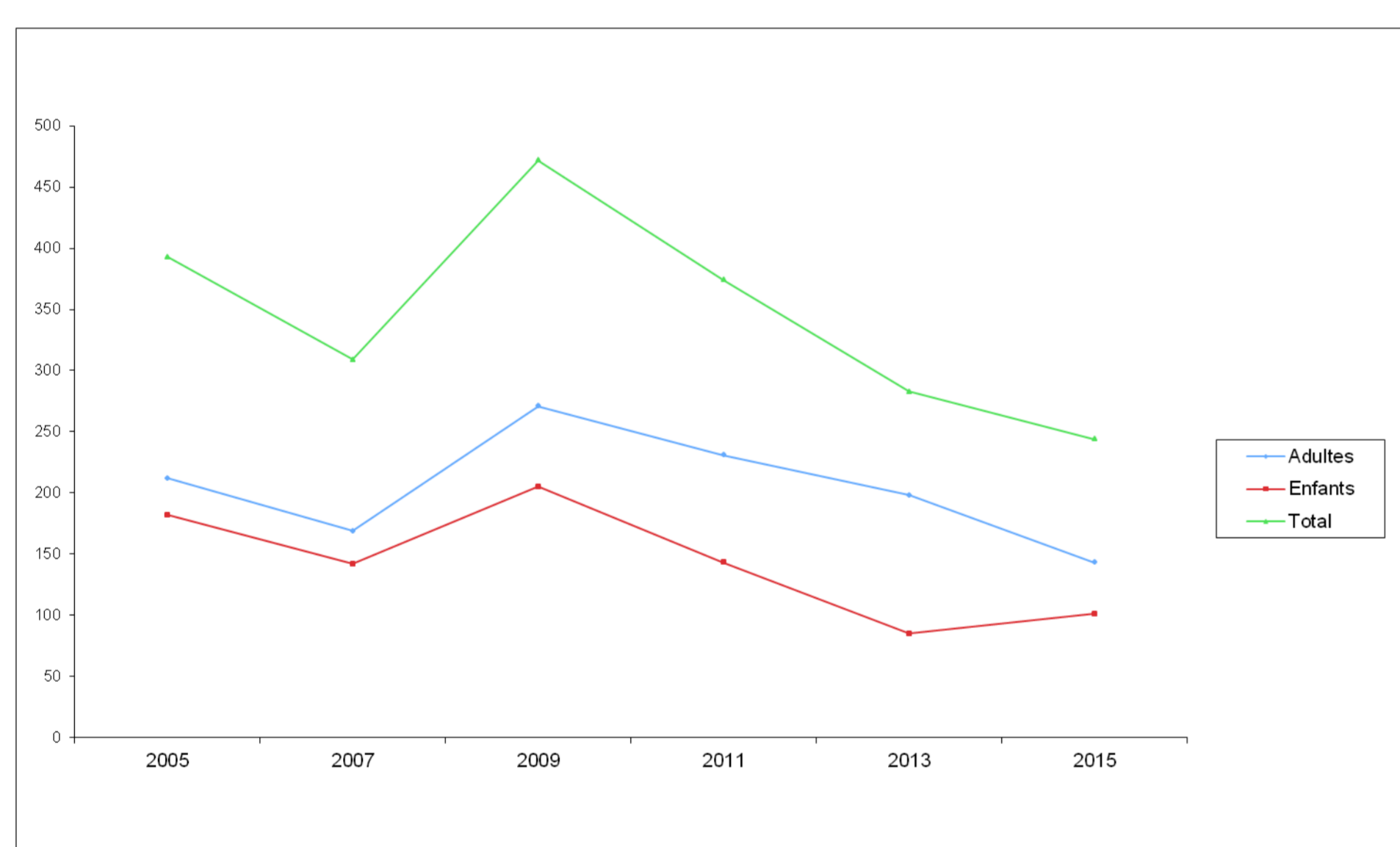


Figure 2: Evolution des PSDP Adultes-Enfants

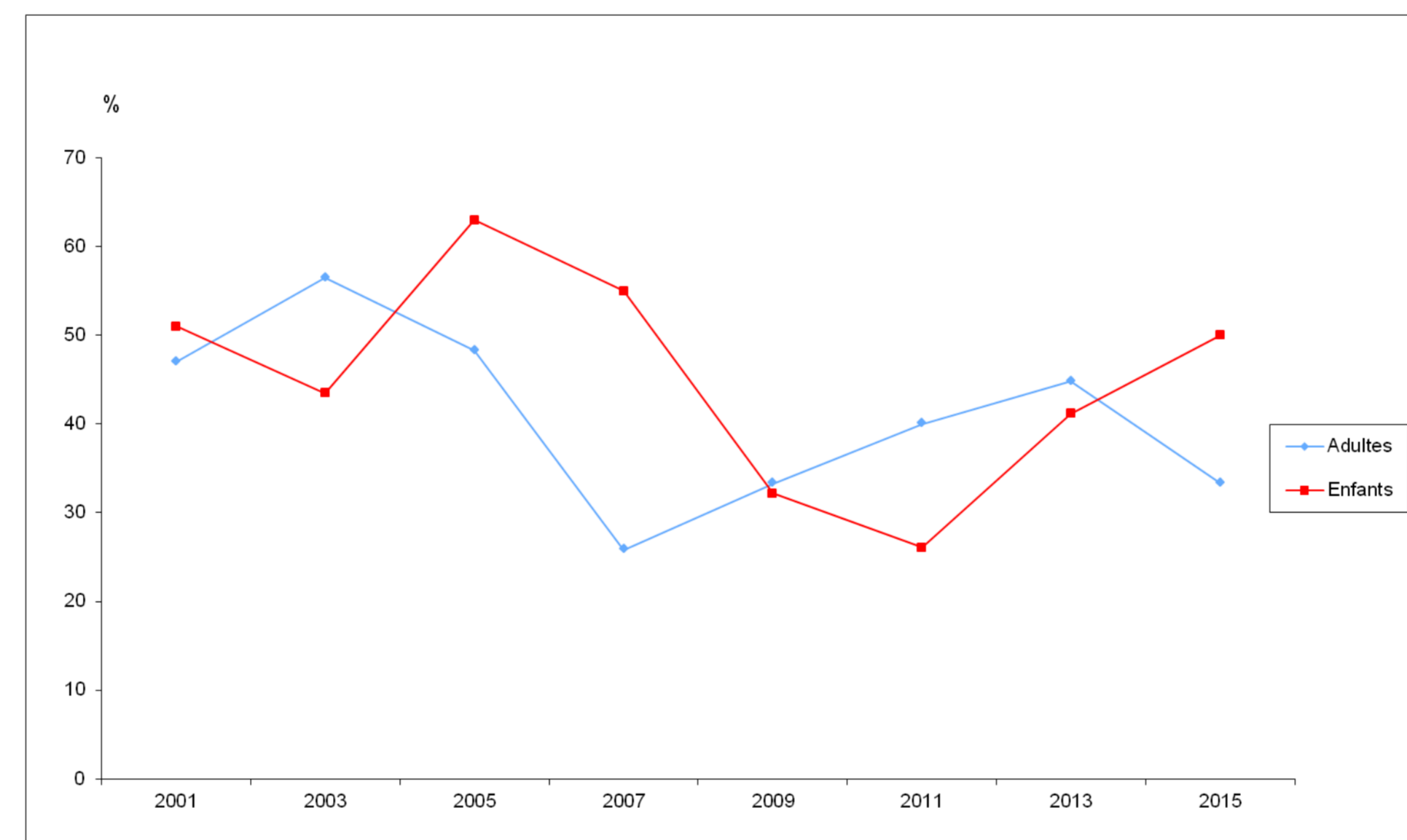


Figure 3: Evolution de la résistance aux antibiotiques, toutes souches confondues

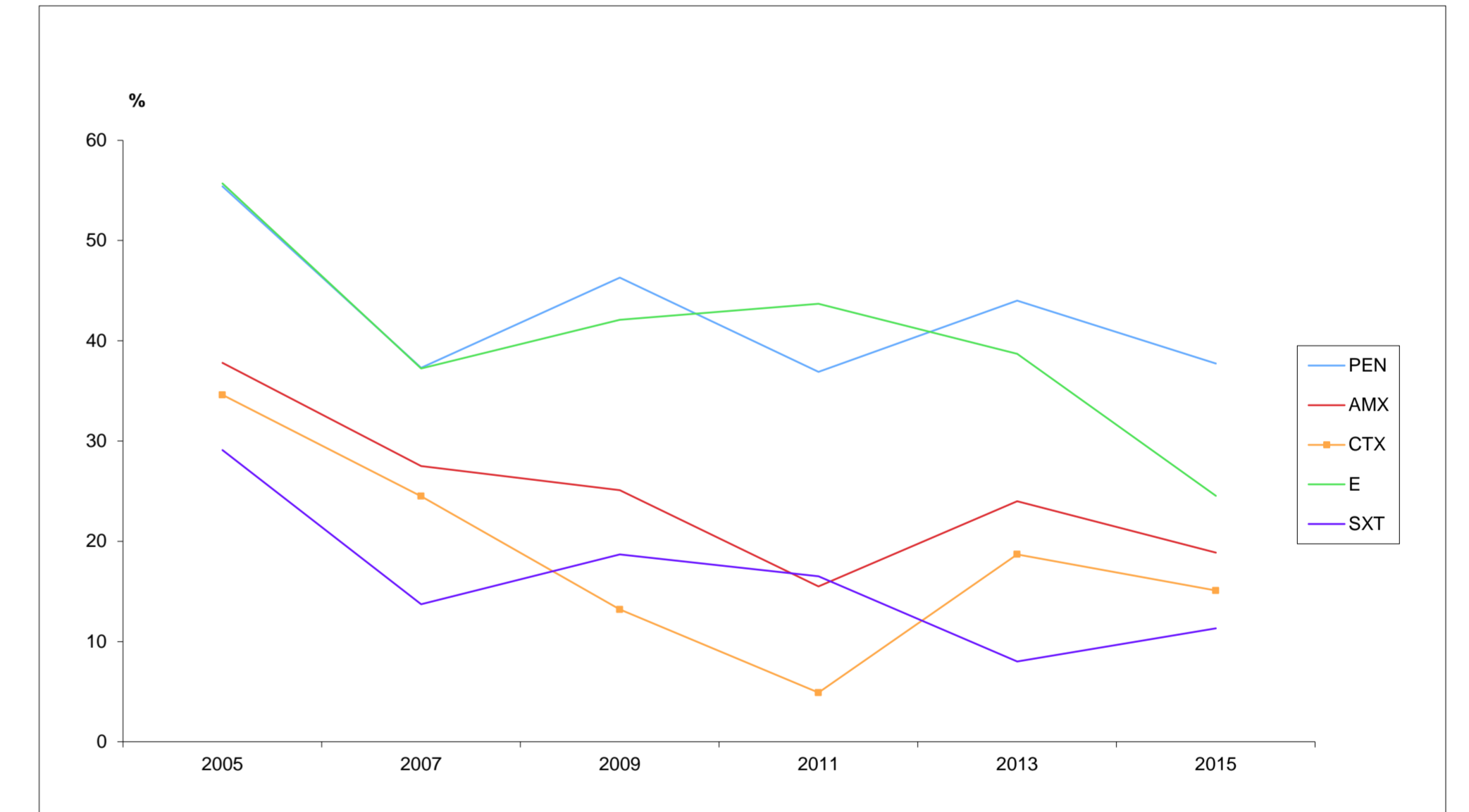


Figure 4: Evolution de la résistance (I+R) dans les hémocultures

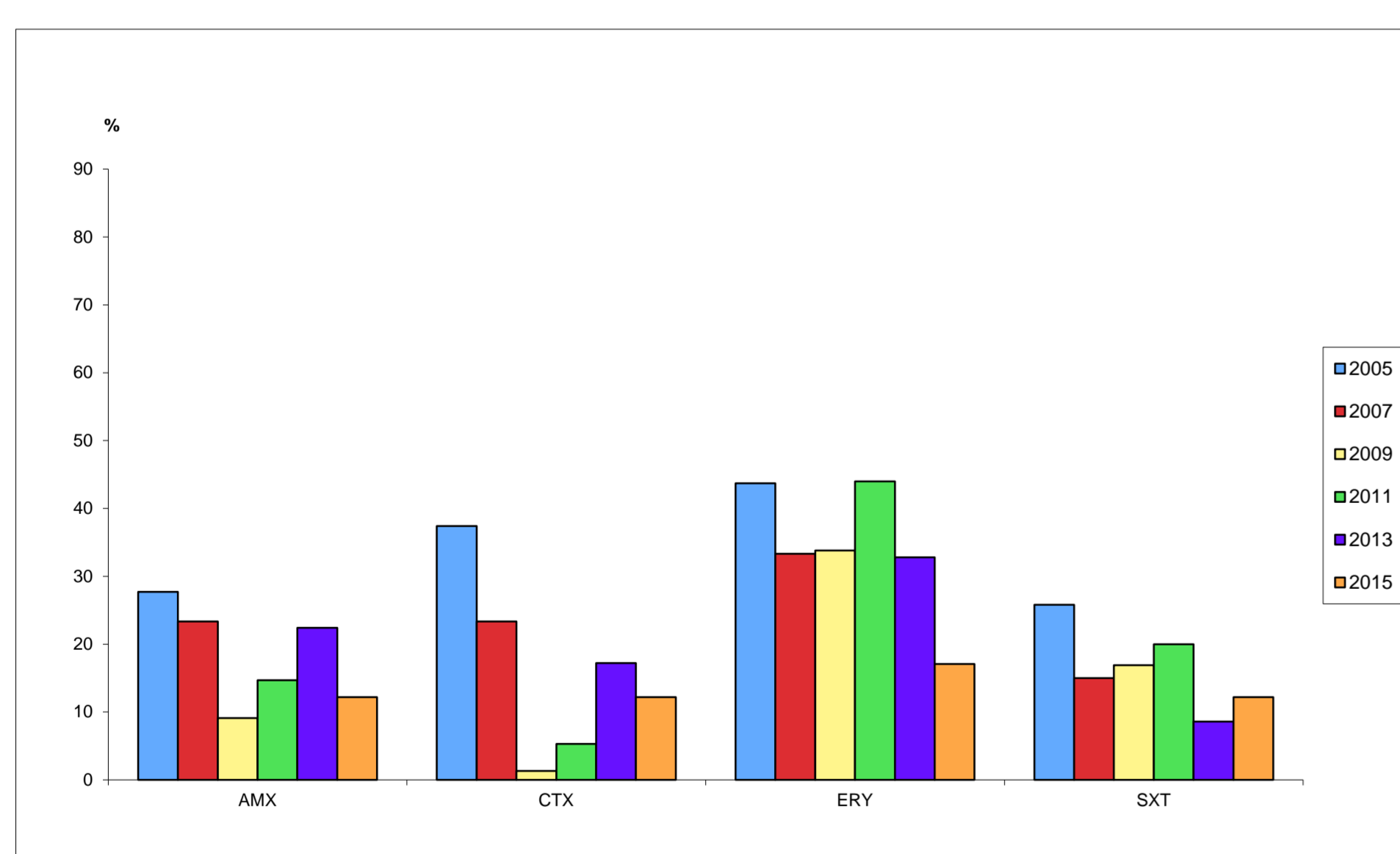


Figure 5: Evolution de la résistance (I+R) dans les pus d'oreille

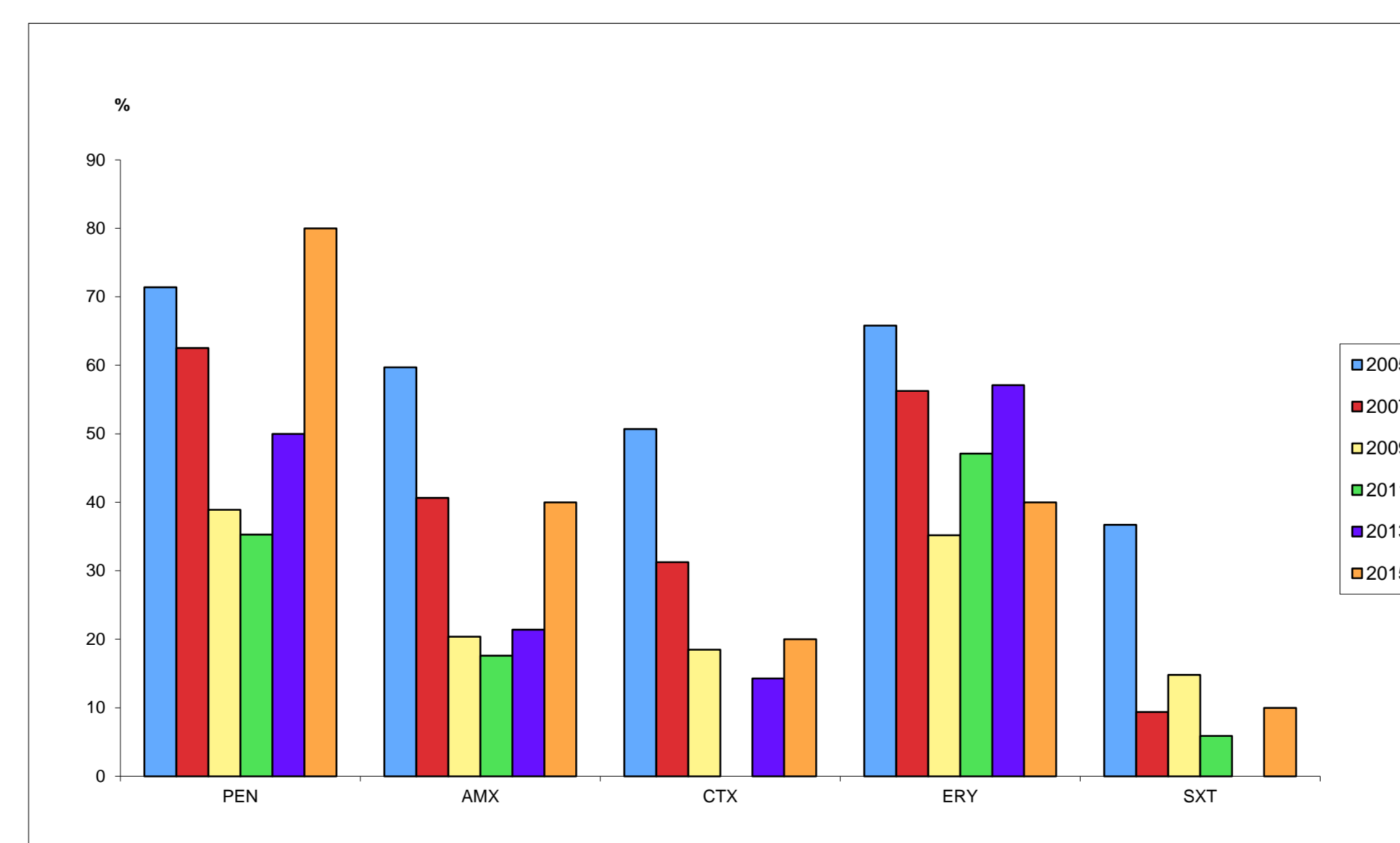


Figure 6: Evolution de la résistance (I+R) dans les prélèvements respiratoires

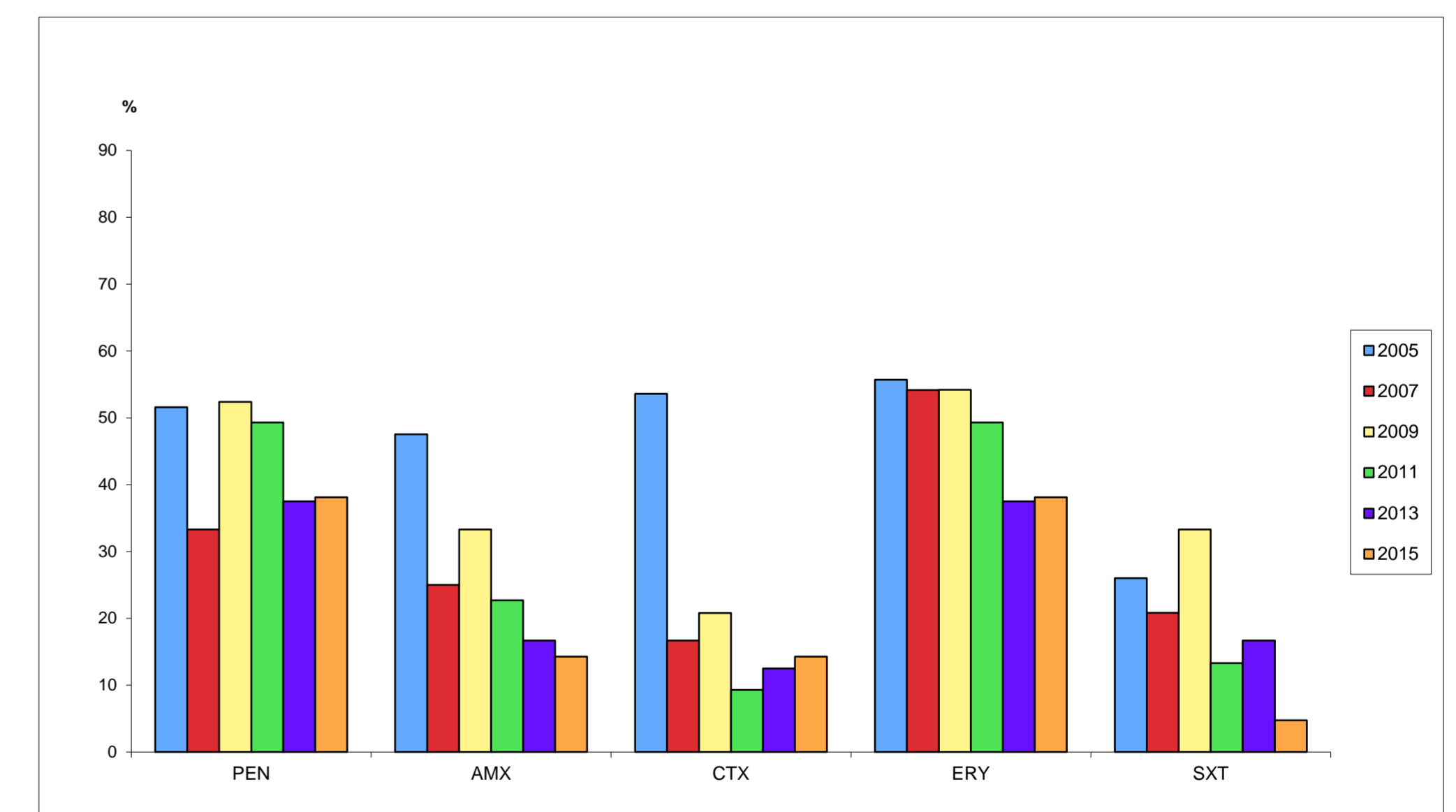
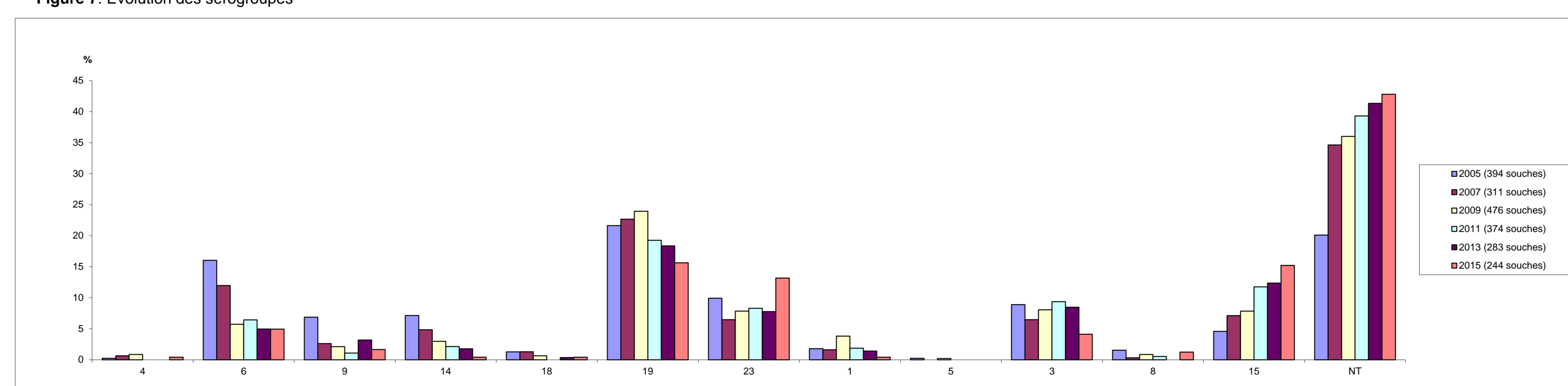


Figure 7: Evolution des sérogroupes



Conclusion

Le nombre de souches de *Streptococcus pneumoniae* isolées en Limousin continue à diminuer ainsi que le taux de PSDP même si on observe une légère augmentation chez l'enfant. La résistance aux autres antibiotiques testés diminue également sauf pour le SXT. Aucune résistance à la pristinaïmycine n'a été observée. Les sérogroupes contenus dans le vaccin polysaccharidique conjugué 13 valences continuent à diminuer sauf pour les sérogroupes 6 et 23. En revanche, le sérotype 15 est en augmentation constante depuis 2005.