



Evolution de la résistance aux antibiotiques et des sérogroupes du pneumocoque en 2013 en Limousin.

Résultats de l'Observatoire Régional du Pneumocoque.



N° 279

C. GRÉLAUD (1), C. AUPETIT (2), O. BARRAUD (1), F. COLAS (3),
P. CHAMBON (4), J. DARREYE (5), F. GARNIER (1), PY. GUILLOT (2), N. HIDRI (1), I. LACHERADE (6), B.
LALANE (7), C. MARTIN (1), T. MENARD (8), D. MERINO (4), D. PRESSAC (9), O. SEVIN (10), A.
SOMMABERE (11), M. TRAZIT (12), S. LUCE (13), A. LABRUNIE (13), MC. PLOY (1)

(1) CHU Limoges, (2) LABM Limoges, (3) LABM St Yrieix La Perche, (4) LABM Brive, (5) LABM Couzeix, (6) LABM Guéret, (7) LABM St Junien, (8) LABM La Souterraine, (9) CH Tulle, (10) CH Guéret, (11) CH Brive, (12) LABM Ussel, Centre d'Epidémiologie, de Biostatistique et de Méthodologie de la Recherche (CEBIMER) Limoges

Introduction

Les Observatoires Régionaux du Pneumocoque (ORP) permettent une surveillance de la résistance et des sérogroupes du pneumocoque sur toute la France. L'ORP du Limousin est constitué de 1CHU, 3CHG et 9 LABM répartis sur les 3 départements (Corrèze, Creuse et Haute-Vienne).

Matériel et Méthodes

Tous les 2 ans, les souches de *Streptococcus pneumoniae* isolées de liquides céphalo-rachidiens (LCR), d'hémocultures (HEM), de pus d'oreille (PUO), de liquides pleuraux (LP) ou de prélèvements respiratoires (RESP) sont étudiées : les CMI de la pénicilline (PEN), de l'amoxicilline (AMX) et du céfotaxime (CTX) sont déterminées par la méthode de référence selon les recommandations du CA-SFM. La sensibilité aux autres antibiotiques (érythromycine (ERY), cotrimoxazole (SXT)) est étudiée par diffusion en gélose ou Vitek® (bioMérieux). Le sérotype est déterminé par agglutination avec des particules de latex sensibilisées avec des antisérums spécifiques des sérogroupes 1, 3, 4, 5, 6, 8, 9, 10, 12, 14, 15, 18, 19 et 23 (Statens serum institut).

Résultats

Le nombre de souches isolées en Limousin était relativement stable depuis 2001 (environ 400 souches) mais en 2013 seulement 283 souches ont été isolées bien que le nombre de laboratoires participants n'a pas changé ni la répartition des différents prélèvements.

Figure 1 : Répartition par prélèvement

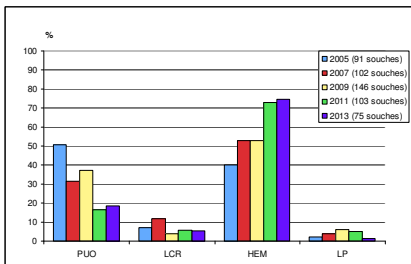


Figure 2 : Evolution de la résistance (I+R) chez les Enfants et les Adultes, tous prélèvements confondus

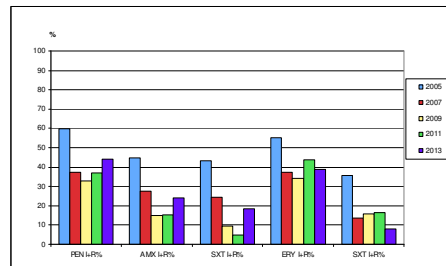


Figure 3 : Evolution de la résistance (I+R) dans les LCR (enfant + adulte)

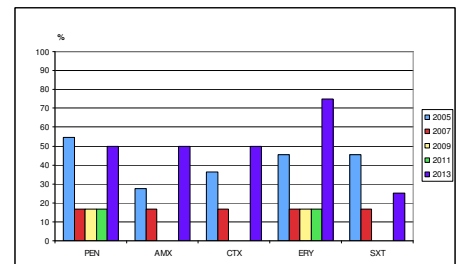


Figure 4 : Evolution de la résistance (I+R) dans les HEM (enfant + adulte)

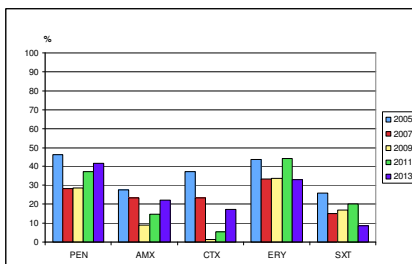


Figure 5 : Evolution de la résistance (I+R) dans les PUO (enfant +adulte)

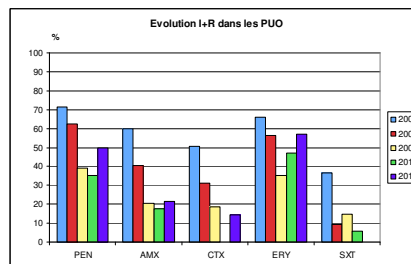
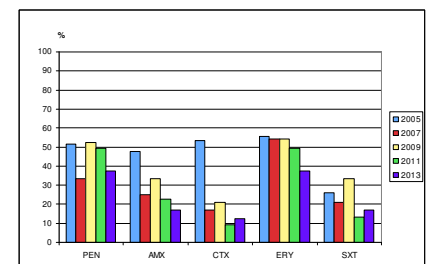


Figure 6 : Evolution de la résistance (I+R) dans les RESP (enfant + adulte)



Conclusion

En Limousin, le nombre de souches isolées en 2013 a beaucoup baissé. La diminution de la résistance aux bêta-lactamines amorcée depuis 2007 ne se maintient pas en 2013. Par contre, l'augmentation de la résistance à l'ERY s'est stabilisée. Les sérogroupes 4, 14 et 18 contenus dans le vaccin Prévenar 13 continuent à diminuer mais les 6, 9, 19 et 23 sont toujours présents. Le nombre de souches non groupables est en constante augmentation.

Remerciements aux laboratoires GSK, Pfizer et bioMérieux